

# 真庭商工会会報



川の流れのよつばに  
穏やかな夏の夜のひとときを！



## 目次

■ 通常総代会・新役員紹介 ..... P2	■ 商工会を活用しよう ..... P6. 7
■ 会長就任挨拶・新会員紹介 ..... P3	・各種補助金活用 会員事業所の紹介
■ 支援の広場 ..... P4. 5	■ 支所・地区会員の声 ..... P8. 9
・マル経融資・利子補給	■ 青年部コーナー ..... P10
・真庭市産業サポートセンター	■ 女性部コーナー ..... P11
・プレミアム付商品券	■ 事務局体制・職員の異動他 ..... P12
・景況調査報告	
・小規模支援会計	

## 久世夏祭り リバーサイドフェスティバル

毎年8月14日お盆の帰省に合わせ、久世の河川公園にて開催している夏祭りです。

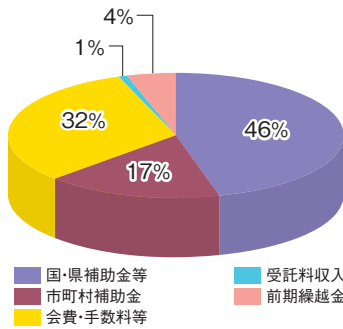
お祭りでは、抽選会や、ステージイベントなど様々な催し物があり、盆踊りは二重・三重の輪ができ老若男女で賑わい、対岸から打ち上げられる「花火」は音、光とも迫力満点で、毎年多くの方が楽しまれています。

平成26年度決算内容

【収入の部】

科 目	決算額(千円)
国・県補助金等	111,134
市町村補助金	41,266
会費・手数料等	76,531
受託料収入	2,000
前期繰越金	11,087
合 計	242,018

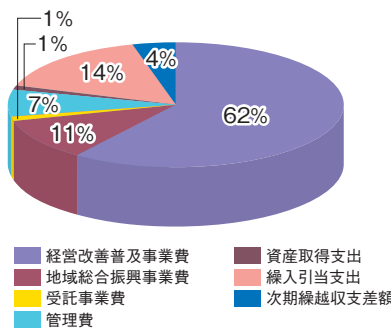
平成26年度決算額(収入の部)



【支出の部】

科 目	決算額(千円)
経営改善普及事業費	150,434
地域総合振興事業費	26,848
受託事業費	2,156
管理費	17,594
資産取得支出	1,652
繰入引当支出	33,862
次期繰越収支差額	9,472
合 計	242,018

平成26年度決算額(支出の部)

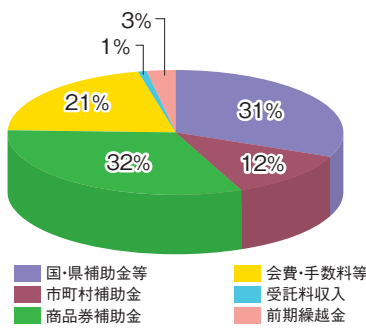


平成27年度予算内容

【収入の部】

科 目	予算額(千円)
国・県補助金	108,570
市町村補助金	42,015
商品券補助金	110,520
会費・手数料等	71,347
受託料収入	2,678
前期繰越金	9,472
合 計	344,602

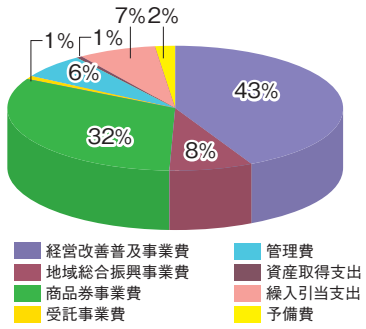
平成27年度予算額(収入の部)



【支出の部】

科 目	予算額(千円)
経営改善普及事業費	147,304
地域総合振興事業費	27,598
商品券事業費	110,520
受託事業費	2,855
管理費	22,470
資産取得支出	1,650
繰入引当支出	26,100
予備費	6,105
合 計	344,602

平成27年度予算額(支出の部)



※今年度は商品券事業の割合が大きいため昨年度とグラフが相違しています。



議長:原田耕作氏 (勝山地区)

平成27年5月22日、総代102名(委任状出席を含む)の出席のもと総代会を開催し、第1号議案から第5号議案まで原案どおり可決決定しました。

また第6号議案では役員改選があり、新役員が下記のとおり選任されました。新体制のもと、地域の総合経済団体として、真庭市・新庄村及び関係諸団体とのさらなる連携強化を図り、効果的な支援を展開して参ります。

今年度の重点項目として、

- ① 経営支援体制の強化
  - ② 支援機関との連携強化
  - ③ 商工会組織・運営基盤の強化
- を掲げ、「地域に愛され、信頼される商工会」となることを目指し、積極的に取り組むものと致します。



未来へ!  
地域と歩む商工会

平成27年度通常総代会開催

真庭商工会新役員

(敬称略)

- |         |          |            |         |        |         |          |      |      |           |         |            |          |         |      |          |       |        |           |                  |         |       |        |         |         |          |         |           |            |      |         |    |    |     |    |    |    |
|---------|----------|------------|---------|--------|---------|----------|------|------|-----------|---------|------------|----------|---------|------|----------|-------|--------|-----------|------------------|---------|-------|--------|---------|---------|----------|---------|-----------|------------|------|---------|----|----|-----|----|----|----|
| 監事      | 小石井      | 初本         | 井藤      | 赤木     | 富松      | 行藤       | 岡田   | 深井   | 磯田        | 中村      | 下平         | 石田       | 植木      | 中澤   | 西村       | 大倉    | 堀      | 家元        | 角南               | 山下      | 藤田    | 田村     | 石井      | 岡田      | 田中       | 佐田      | 大鳥        | 伊藤         | 梅井   | 吉田      | 理事 | 大月 | 副会長 | 森本 | 会長 | 山下 |
| 小石井     | 初本       | 井藤         | 赤木      | 富松     | 行藤      | 岡田       | 深井   | 磯田   | 中村        | 下平      | 石田         | 植木       | 中澤      | 西村   | 大倉       | 堀     | 家元     | 角南        | 山下               | 藤田      | 田村    | 石井     | 岡田      | 田中      | 佐田       | 大鳥      | 伊藤        | 梅井         | 吉田   | 大月      | 森本 | 山下 | 豊   |    |    |    |
| 原靖弘     | 秀明       | 嘉之         | 敏浩      | 文治     | 公典      | 健        | 義明   | 博基   | 貴志        | 哲司      | 素之         | 崇雄       | 高敏      | 茂    | 優        | 治公    | 重之     | 明彦        | 薫                | 清博      | 恒次    | 淳司     | 曉       | 康廣      | 時信       | 忠司      | 義広        | 康司         | 勉    | 隆行      | 昭夫 | 山下 | 山木材 |    |    |    |
| 湯原酒造(株) | (有)石井建材店 | (有)井藤モータース | (株)マルケイ | (株)富松組 | (株)三協商建 | (有)岡田鮮魚店 | 深井林業 | 磯田商店 | (有)中村電気設備 | (株)蒜山興業 | 蒜山塩釜養魚センター | (有)植木材木店 | 県北外装(株) | 広見酒店 | (有)大倉電器店 | 家元時計店 | (有)角南組 | 真庭木材市売(株) | (有)カシヨンプランニング会世店 | 田村工業(有) | (有)石井 | (株)岡田組 | (株)田中設計 | (株)佐田建美 | (株)伊藤写真館 | 喜多建設(株) | 吉田勉税理士事務所 | (株)ランデス(株) | 森本酒店 | 山下木材(株) |    |    |     |    |    |    |

新会長挨拶

元気な地域は  
元気な商工業者の  
活躍があつてこそ



真庭商工会  
会長 山下 豊

5月22日に開催された通常総代会に於いて、福島会長の後任として商工会長という大役を拝命いたしました山下でございます。

重すぎる職責にいささか憂鬱になつておりますが、お受けしたからには浅学非才は顧みず、商工会と真庭の商工業の発展、活性化に少しでも貢献出来まますよう頑張る所存です。

会員の皆様、職員の皆様の絶大なご支援、ご協力をよろしくお願い申し上げます。

また、2期6年間に渡り、会長として地域経済発展の為、多大なご貢献をされた福島前会長に会員を代表して改めて深甚なる

敬意を表しますとともに心から感謝を申し上げます。永い間大変ご苦労様でした。

さて、日本経済は日経平均が2万円超、株式時価総額がバブル絶頂期を上回るなど、大手企業、輸出関連産業を中心として順調に回復しているようです。

また、真庭地域に於いても、この4月に木質バイオマス発電所が稼働し、バイオマス関連の新しい事業や雇用が生まれたり、空き地の目立った真庭産業団地の南地区にも、次々と工場が立地するなど希望の持てる分野もございます。

一方で真庭商工会の大多数の会員の皆様には、消費税増税後の反動や過疎化等の影響による地域経済低迷の中、依然として厳しい経営環境の中でご苦労されていることと存じます。

こういう時にこそ、商工会の真価が問われるものと考えます。昨年6月に制定された小規模

企業振興基本法は、我々小規模企業の為の法律であり、経営の改善や革新、創業支援や事業承継を強力に後押ししてくれる法律です。

会員の皆様、またこれから会員になって頂ける皆様には、この法律による様々な補助制度や各種の助成制度をしっかりと利用して頂き、商工会を徹底的にご活用頂きたいと存じます。

新分野への進出や、起業を考慮ておられる方にも力一杯お手伝い、応援をさせて頂きます。元気な地域は元気な商工業者の活躍があつてこそです。

今後とも行政としっかり連携しながら会員皆様の事業の繁栄と地域の活性化の為、更に役に立つ商工会を目指したく存じます。今後とも役員員に対し厳しいご指導、温かいご支援をお願い申し上げます。事業の繁栄と真庭地域発展の為、共に頑張りますように。

会長プロフィール

- 生年月日 昭和26年1月12日
- 趣味 社交ダンス
- 事業所名 山下木材(株)

新会員さん紹介

平成26年10月11日〜平成27年6月15日

(敬称略)

◆北房

農業組合法人 清藤

◆落合

(株)イリエ

ヒトトゴハン(株)

菱川アパート

滝山生産森林組合

一級建築士事務所 Mieux

(株)コメリ 岡山落合店

(株)トーエイ

真庭バイオケミカル(株)

rai, make 伽羅

◆久世

SPORTS CYCLE エバラ

高瀬建設(株)

(有)プログレス

大阪屋ゆめタウン久世店

(株)T & A

いなかのお菓子屋さん月と田んぼ

焼肉レストラン慶州

◆湯原

セブンイレブン湯原禾津店

坂本工房

◆蒜山

中福田簡易郵便局

ひるぜん農園

スキマサロン

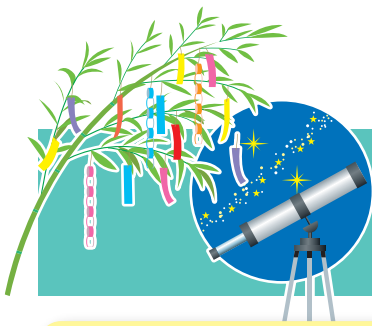
◆新庄

新庄村で暮らす

さかいや

商工会は頑張っているあなたを応援します!

金融・税務・労働など日常の相談はもちろん、専門家の派遣も行います。



# 支援の広場



## マル経融資利子補給金制度

**対象**

- 平成26年4月1日から平成28年3月31日までに小規模事業者経営改善資金(マル経融資)制度に基づく融資を受けた方。
- 平成27年4月1日から平成28年3月31日までに小規模事業者経営改善資金(マル経融資)制度に基づく融資に対する利子を支払われた方。
- 真庭市又は新庄村に住所を有し、1年以上引き続き同一事業を営んでいる方。
- 融資契約に基づき元利償還している方。
- 真庭市税または新庄村税を完納している方。
- ※これらの条件を満たす場合でも、対象とならない場合があります。

**補助金**

○**支払合計利子額×50%**(100円未満切り捨て)

(平成27年4月1日～平成28年3月31日までに支払った利子の合計の50%)

**交付回数申請期日**

○**年1回**(4月～翌年3月迄の支払利子)↓**平成28年3月31日まで**

※期限内に提出がない場合は、対象とならない場合がありますので、期限を厳守の上、提出してください。

## マル経融資(経営改善貸付)のご案内

ご利用いただける方	商工会、都道府県商工会連合会又は商工会議所の実施する経営指導を受けている方で、商工会等の長の推薦を受けた方 推薦を受けるには、次の条件をすべて満たしていることが必要です。 1 常時使用する従業員が20人以下(商業・サービス業(宿泊業および娯楽業を除く)の場合は5人以下)であること。 2 原則として6ヵ月以上、商工会等の経営指導を受けていること。 3 最近1年以上、同一商工会等の地区内で事業を営んでいること。 4 所得税、法人税、事業税又は都道府県民税や市町村民税(均等割を含みます。)をすべて完納していること。 5 商工業者であり、かつ日本政策金融公庫、国民生活事業の非対象業種等でないこと。
ご融資額	2,000万円以内
ご返済期間	運転資金 7年以内(うち据置期間1年以内) 設備資金 10年以内(うち据置期間2年以内)
利率	年1.25%(平成27年5月20日現在)
担保・保証人	無担保・無保証人
ご利用の手続き	

※審査の結果、お客様のご希望に添えないことがあります。  
※利率は金融情勢により変動いたしますので、借入金利(固定)は、記載されている利率と異なる場合があります。

### 経営課題に取り組もう!

### 経営革新応援事業

補助率 1/3 以内  
上限額 100 万円

国や県の認定を受けた計画に基づいて取り組む、新たな事業に係る経費の一部を支援します。



真庭市産業観光部  
産業政策課  
主事 石坂 直也

平成27年4月1日付で  
担当者となりました。  
宜しくお願ひ致します。

サポートセンター  
担当者の紹介

真庭市産業サポートセンター  
電話：0867-4214375

わせ下さい。

### 研究機関と連携して!

### 産学連携促進事業

共同研究の場合	技術提供の場合
補助率 2/3 以内	補助率 1/2 以内
上限額 20 万円	上限額 10 万円

大学や研究機関などと連携した共同研究、またはこれらの機関から受ける分析・検査などの技術提供に必要な経費の一部を補助します。

●真庭市産業サポートセンターの支援事業において、産業連携、地域資源の採択事業者が決定しました。  
なお、産業連携と地域資源の両事業の2次募集は行ないません。

- 採択事業者名
- 産業連携支援事業
  - ・(有)サンソーイング
  - ・みよし(三好宏典)
  - ・(有)河野酢味噌製造工場
  - ・(有)鳴屋
  - ・(有)桜井たんす本店
  - 地域資源活用事業
  - ・(有)旭
  - ・湯原町旅館協同組合

## 真庭市産業サポートセンター 掲示板

## 真庭市制10周年記念 真庭商工会企画

# 「プレミアム付商品券」ご利用期間のご案内

真庭商工会では、真庭市制10周年を記念してプレミアム商品券を販売しました。  
以下の期間にて使用が可能となっております。

### 商品券有効期限

平成27年8月1日(土)～平成27年10月31日(土)【3ヶ月間】

### 取扱店

真庭商工会のHP、商工会の本部支所に備え付けの「商品券取扱店一覧」をご確認下さい。

### 取扱店へのご連絡

取扱店が本商品券を換金する方法として、当初以下①の方法をご案内しておりましたが、利便性を図るため、金融機関と協議した結果、以下②の方法も選択できるようになりました。詳しい換金方法は、7月中に取扱店へ郵送致します。



1

「商品券換金振込依頼書」に必要事項を記入し、受け取った商品券(裏面に社名を記入したもの)を真庭商工会本部並びに各支所窓口へ持参します。回収した商品券を確認後、ご希望の指定金融機関口座へ振込みます。

振込期日 1日～15日受付分 当月24日  
16日～月末受付分 翌月9日

OR

2

最寄りの金融機関(市内)の窓口へ受け取った商品券(裏面に社名を記入したもの)と換金請求書を窓口へ持参します。

4営業日後にご希望の指定口座へ入金されます。

※商品券換金期限 平成27年11月30日(月)



商工会推奨の楽々経理ソフトがパワーアップ!

## 「商工会の小規模支援会計」

(愛称:小規模会計momo)

商工会では、税務及び経理に関する相談、指導を行っています。自社の財務状況を把握するためにかかせない日々の記帳から、適正納税及び節税のお役に立てるように皆様の経営をサポートしています。

### このようなことで悩んでいませんか?

- ・専任者がおらず、入力や処理が難しく時間がかかる
- ・転記作業や紙での帳票類の保管がわずらわしい
- ・複雑な仕訳などの帳票処理が発生した際に誰にも相談できない

## 小規模会計momoが解決!

家計簿をつける感覚で簡単に記帳できます。

「小規模会計momo」はインターネットを利用した会計ソフトサービスで次のようなメリットがあります。

- 経理処理がわからなくて困った場合でも、事業者の方が操作する画面と同じ画面を、離れた場所から商工会の職員が確認できるので安心です。
- ちょっとした疑問点などは「付せん機能」を使ってメモを残し、後で商工会の職員に確認してもらうことができます。
- インターネットが使える環境であればどこでも使用でき、ソフトのインストールやバージョンアップ、データのバックアップなどの面倒な手間がありません。

<https://sskap3.okasci.or.jp>

興味のある方は、真庭商工会本部及び各支所へお問合せください  
テスト仕様で実際に操作することができます。

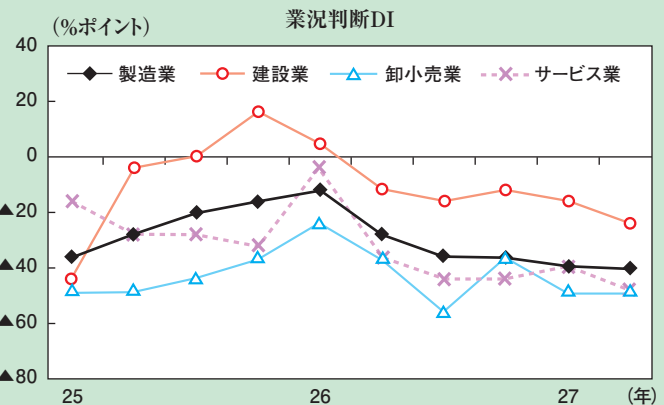
## 真庭商工会 景況調査

### 年度を通じて悪化傾向となった業況判断DI

平成26年度の当調査の業況判断DIは、すべての業種で低下し、景況感は悪化しました。

平成26年4～6月期に19.0ポイント低下し、▲28.0となった同DIは、10～12月期に持ち直しがみられましたが、7～9月期以降、▲30を下回り、年度を通じ悪化のトレンドがみられました。先行き27年4～6月期における業況判断DIは、▲40.0とさらに悪化することから、真庭地域の景気回復の見通しは不透明です。

東瀬戸圏の自社業況総合判断DIと比較すると、平成26年度においても、1年間を通じて当調査の業況判断DIが下回り、ポイントの差は依然として20.0ポイント以上の開きがあります。両者ともに、消費増税の駆け込み需要の反動減などにより、年度を通じて悪化傾向となりましたが、真庭地域では人口の減少、高齢化など構造的な要因が影響していると思われ、東瀬戸圏より景況感は厳しくなっています。



※業況判断DI…景気が「良い」と答えた企業の割合から「悪い」と答えた企業の割合を引いた数値。

※東瀬戸圏…瀬戸内海を挟んで接する岡山県南部・広島県東南部・香川県に広がる経済地域のこと。

このページの詳しい情報をお知りになりたい方は、